



WebServices100

Guide d'installation

Version 1.8

11/07/2019

Table des matières


I.	Installation.....	3
II.	Configuration.....	4
A.	Administration du service	4
B.	Environnements	5
C.	Utilisation du token d'authentification	7
D.	Services.....	8
E.	Licence.....	9
F.	Démarrage du Web Service.....	10

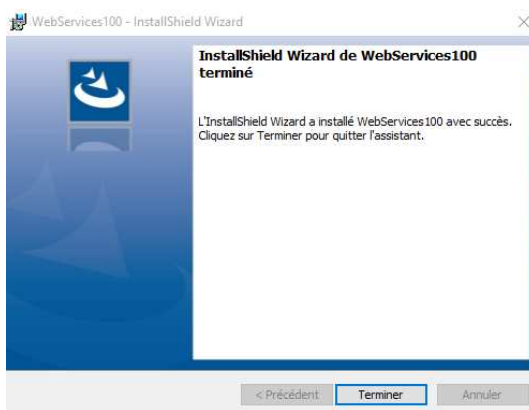
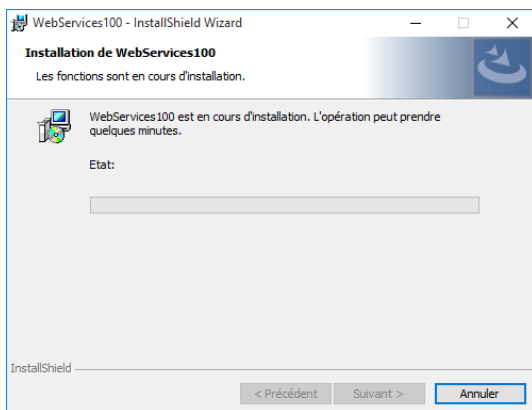
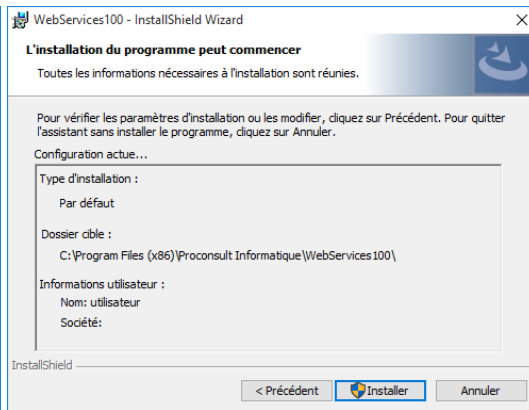
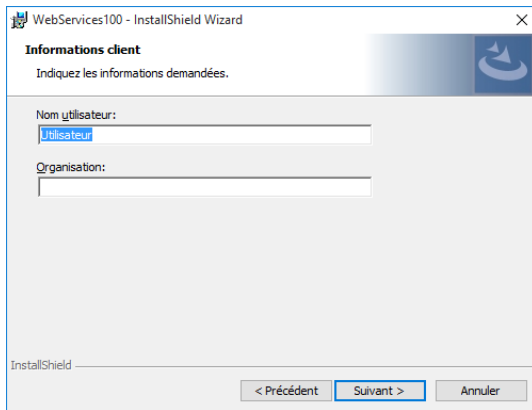
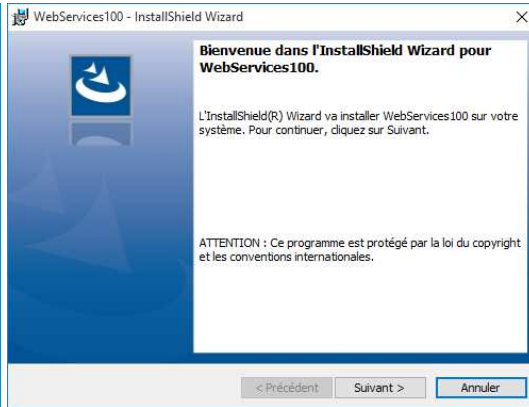
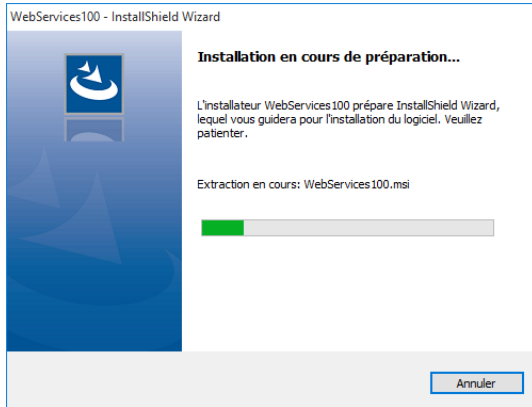


I. Installation

Lancez le setup de WebServices100. 

Nota : Vous devez posséder les droits « Administrateur » pour pouvoir installer cette application. Dans le cas contraire, lancez le Setup en tant qu'administrateur par un clic droit puis

 Exécuter en tant qu'administrateur



II. Configuration

A. Administration du service

ADMINISTRATION WEBSERVICES100

Administration du service Environnements Services Licence

WEB SERVICE

Serveur : localhost Port : 12345 Soap Rest

Adresse : http://localhost:12345/Webservices100/

ENREGISTRER ANNULER

SERVICE WINDOWS

DÉMARRER ARRÊTER REDÉMARRER OUVRIR DOSSIER DES LOGS

Serveur : Nom ou adresse ip du serveur hébergeant le web service. Généralement, cette valeur sera localhost ou 127.0.0.1.

Port : port d'accès au web service.

Soap : coché pour permettre l'utilisation du protocole SOAP (Simple Object Access Protocol).

Rest : coché pour permettre l'utilisation du protocole REST (REpresentational State Transfert).

Adresse : Le champ Adresse affiche l'URL à utiliser pour accéder au web service.

Enregistrer : Enregistre les modifications.

Annuler : Annule les modifications.

Nota : Suite à toute modification dans l'administration, il faudra redémarrer le service avec le bouton « Redémarrer ».



B. Environnements

C'est dans cet onglet que sont définis les correspondances entre les noms logiques et les bases de données.

Nom : Nom logique de l'environnement du web service.

Est actif : Défini si l'environnement est actif.

Serveur : Serveur de base de données auquel l'environnement est connecté.

Base de données : Nom de la base de données.

Version : Version de Sage de la base de données.

Mode d'authentification : Mode d'authentification à la base de données.

- Windows : Le compte windows courant est utilisé pour l'accès à la base de données.
- Sql Server : Dans ce mode, il faut aussi définir le nom utilisateur et le mot de passe à utiliser pour se connecter à la base de données.

Générer : permet la génération d'un token d'authentification. On peut aussi saisir son propre token.

Parcourir : permet de choisir le répertoire où sont stockés les fichiers en rapport avec la base SAGE (les fichiers « .gcm, .mae, .imo » et le répertoire « Multimédia »)

Vider : permet de vider le répertoire sélectionné.

Test connexion : permet de tester la connexion à la base de données SAGE.

Enregistrer : Enregistre les modifications de l'environnement.

Annuler : Annule les modifications apportées à l'environnement.

Modification : Un environnement est modifiable par un clic sur l'icône  ou par un double clic.

Suppression : La suppression d'un environnement se fait par un clic sur l'icône .

Le bouton « Test » de la colonne « SOAP » : permet de tester un appel SOAP d'une fonction du service TiersService



Le bouton « Test » de la colonne « REST » : permet de tester un appel REST d'une fonction du service TiersService

Le bouton « Copier » de la colonne « TOKEN » : permet de copier le Token dans le presse-papier

Nota : Suite à toute modification à un environnement, il faut procéder au redémarrage du web service (onglet « Administration du service »).



C. Utilisation du token d'authentification

Lorsqu'un token d'authentification a été paramétré dans un environnement :

Token :

GÉNÉRER

Ce dernier doit être indiqué lors de chaque initialisation d'un service.

Initialisation avec token :

Description :

Pour faire un appel d'un service avec un token d'authentification, il faut initialiser le service avec le constructeur prenant comme paramètre : l'adresse du service et un token

Exemple :

```
String token = "TOKENTEST";  
ITiersService service = new TiersService  
("http://localhost:12345/Webservices100/BIJOU/", token);
```

Initialisation sans token :

Description :

Pour faire un appel d'un service avec un token d'authentification, il faut initialiser le service avec le constructeur ne prenant comme paramètre que l'adresse du service

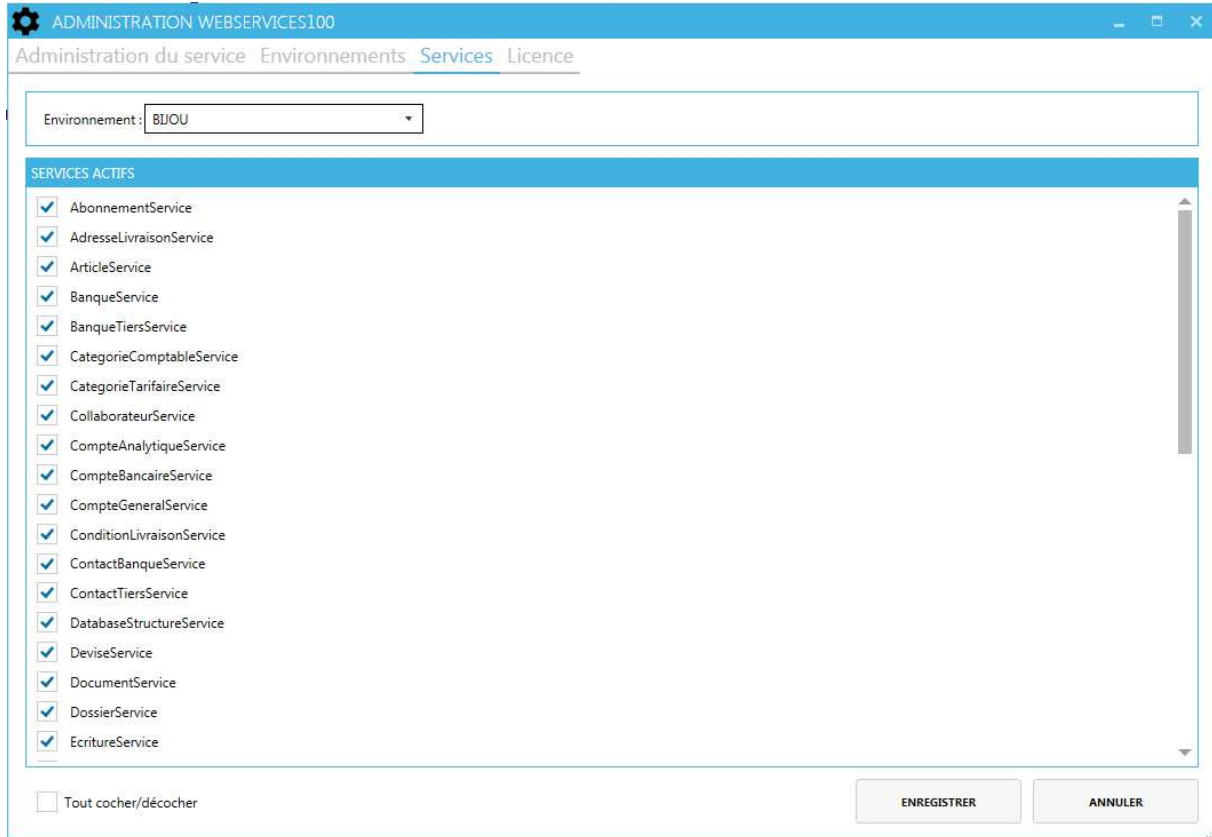
Exemple:

```
ITiersService service = new TiersService  
("http://localhost:12345/Webservices100/BIJOU/");
```



D. Services

Dans cet onglet sont définis les services des environnements.



ADMINISTRATION WEBSERVICES100

Administration du service Environnements Services Licence

Environnement: BIJOU

SERVICES ACTIFS

- AbonnementService
- AdresseLivraisonService
- ArticleService
- BanqueService
- BanqueTiersService
- CategorieComptableService
- CategorieTarifaireService
- CollaborateurService
- CompteAnalytiqueService
- CompteBancaireService
- CompteGeneralService
- ConditionLivraisonService
- ContactBanqueService
- ContactTiersService
- DatabaseStructureService
- DeviseService
- DocumentService
- DossierService
- EcritureService

Tout cocher/décocher

ENREGISTRER ANNULER

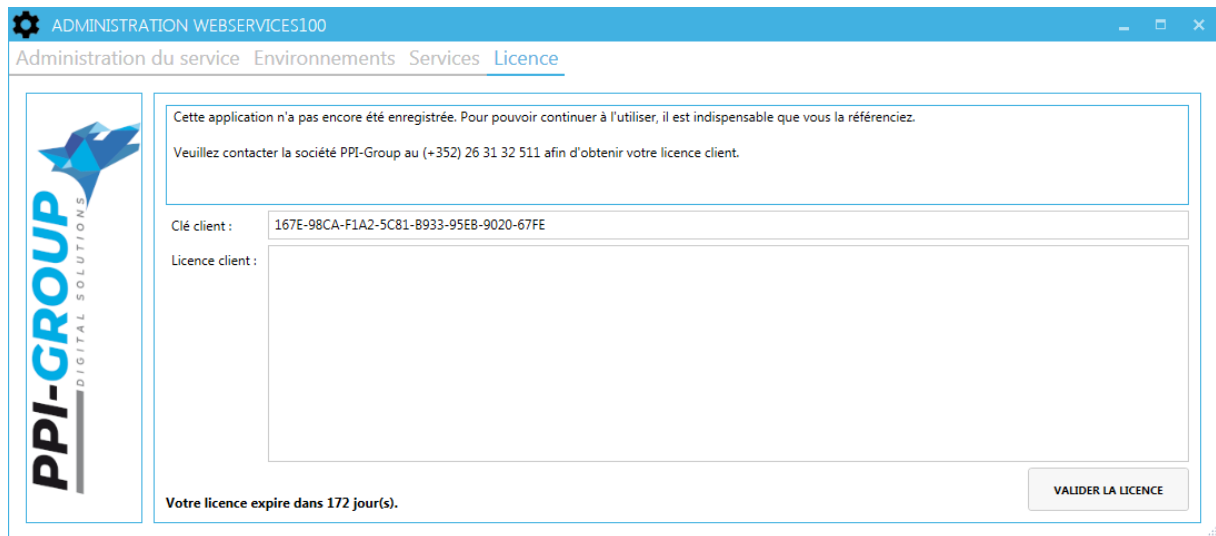
Environnement : Sélection de l'environnement.

Services actifs : Les services cochés seront les services disponibles sur l'environnement sélectionné.

Suite à toute modification sur les services d'un environnement, il faut procéder au redémarrage du web service (onglet « Administration du service »).



E. Licence



ADMINISTRATION WEBSERVICES100

Administration du service Environnements Services Licence

Cette application n'a pas encore été enregistrée. Pour pouvoir continuer à l'utiliser, il est indispensable que vous la référenciez.
Veuillez contacter la société PPI-Group au (+352) 26 31 32 511 afin d'obtenir votre licence client.

Clé client : 167E-98CA-F1A2-5C81-B933-95EB-9020-67FE

Licence client :

VALIDER LA LICENCE

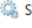
Votre licence expire dans 172 jour(s).

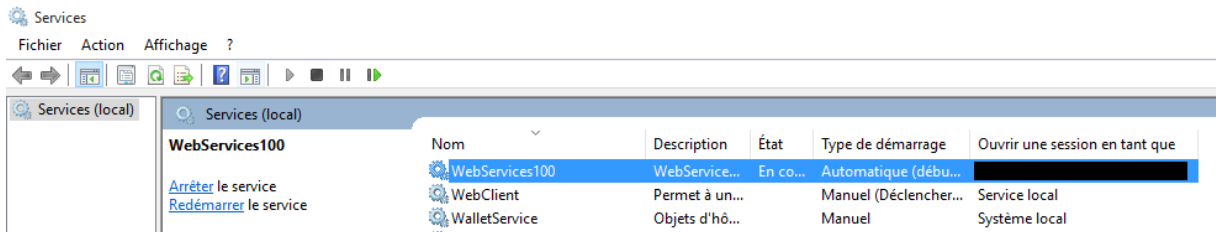
Pour pouvoir utiliser les web services, vous devez avoir une licence en cours de validité. Si la date de validité de votre licence est expirée, le service WebServices100 sera arrêté.



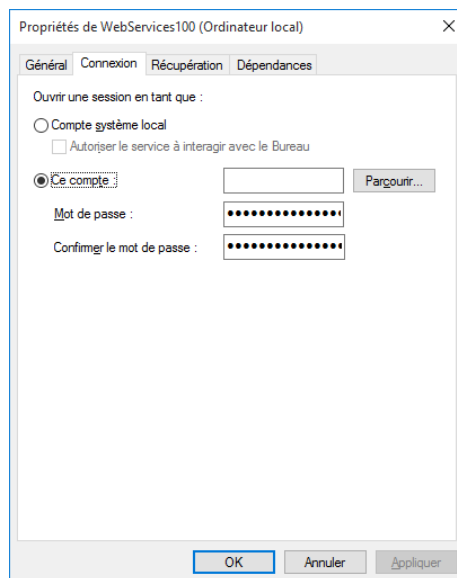
F. Démarrage du Web Service

Pour démarrer le web service, entrez dans l'onglet « Administration du service », puis cliquez sur « Démarrer ».

Si le web service ne démarre pas, cela signifie probablement que le web service n'a pas les droits d'accès. Pour corriger cela, rendez-vous dans les services windows  (accessible depuis le menu démarrer en recherchant Services).



Recherchez, WebServices100, puis clic droit, « Propriétés ».



Dans l'onglet connexion, activez l'option « Ce compte » puis définissez le nom du compte ainsi que le mot de passe.

